

*Delibere nuovi interventi*

**1. FAIL (Umbria)**
**39 addetti/wbo**

**Wbo** da crisi di impresa nel settore **infissi e serramenti**, con sede in provincia di Perugia. Sostenuto da CFI nel **2014** con un primo intervento in capitale di **150** mila euro ed uno successivo, nel 2016, di **300** mila euro. In questi anni l'impresa è cresciuta in termini di competenze, tecnologia, capacità produttiva. Ha raddoppiato i volumi **da 3 a 6 milioni di euro** e il numero di occupati **da 20 a 40 unità**. Vanta un portafoglio ordini acquisito di 8 milioni di euro. Dopo aver condotto, in questi anni, in locazione il **ramo di azienda**, la cooperativa ha deciso di acquistare non solo impianti e macchinari, ma anche il capannone. Per concorrere alla copertura del fabbisogno, il cda di CFI ha deliberato un finanziamento a 10 anni di 800 mila euro.

**2. STILE (Umbria)**
**40 addetti/wbo**

**Wbo** da crisi di impresa, con sede a Città di Castello, che opera nel settore della produzione di **parquet di fascia medio alta**, sostenuto da CFI con due interventi in fase di avvio: **200** mila euro nel 2016, **300** mila euro nel 2017. Oggi la cooperativa occupa **40** lavoratori e un indotto di circa **15** artigiani. Fatturato atteso 2021 pari a 8 milioni di euro, con una **componente estera** che si conferma superiore al **60%**, soprattutto **Nord America**, ma anche **Europa** e **Asia**. Il portafoglio acquisito è di oltre 2,5 milioni di euro. Importanti i cantieri realizzati nel mondo, per conto di clienti di prestigio, fra i quali la catena **Marriott**. CFI ha deliberato un intervento di 600 mila euro, finalizzato all'acquisto di **impianti e macchinari**.


**3. WEB FURNITURE (Marche)**
**59 addetti/wbo**

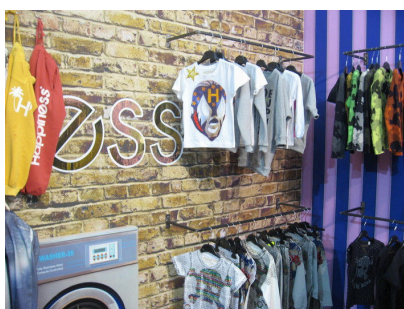
**Wbo** da crisi, in provincia di Ancona, promosso nel 2020 da **40 lavoratori** di cui 25 provenienti da una azienda che operava da 37 anni nel settore dei **mobili in legno**. Web Furniture ha costruito un nuovo posizionamento di mercato, migliorato significativamente capacità produttive e logistica puntando sulla produzione di mobili **in kit**, rivolti soprattutto al mercato estero e al canale e-commerce, e sempre meno alla GDO, con volumi rilevanti. 7,5 milioni di euro il fatturato realizzato dal wbo nel primo semestre 2021, **15 milioni attesi a fine esercizio, 90% estero**. I lavoratori hanno capitalizzato per 600 mila euro, CFI ha deliberato un intervento

complessivo di 1,2 milioni di euro per sostenere il **piano di investimenti**.

**4. AGHATIS (Emilia Romagna)**
**25 addetti/wbo**

**Piano di rilancio** per il **wbo forlivese** che impiega 25 lavoratori nella **realizzazione di arredi in legno su misura**, in ambito **nautico e contract**. CFI ed il Fondo Mutualistico di Confcooperative hanno deliberato un intervento necessario per superare alcune difficoltà incontrate in fase di start up, nel 2020, in piena pandemia. Nuove commesse acquisite nel 2021 da **Diesse, Fincantieri e Gruppo Frau**. I soci lavoratori decidono inoltre di farsi affiancare da un **manager esterno**, per recuperare margine e produttività. Oltre un milione il fatturato atteso nel 2021, con un trend in crescita nel biennio 22/23.





### 5. HAPPINESS GROUP (Emilia Romagna)

**18 addetti/wbo**

**Wbo** da crisi di impresa fortemente voluto da un gruppo di dipendenti della storica azienda riminese di abbigliamento, diventata famosa con il marchio **Happiness**. L'impresa era arrivata a fatturare **13 milioni** di euro e ad avere 20 negozi monomarca. Il wbo cooperativo sarà operativo da gennaio 2022 e punterà solo su determinati articoli e alcuni punti vendita. **Fatturato target: 2,5 milioni** di euro. A regime, saranno impiegati **18 lavoratori**. I 6 soci promotori hanno deciso di investire **180 mila euro**. Per sostenere la fase di start up e gli investimenti, CFI ha deliberato un intervento di 500 mila euro.

### 6. NOVA ENGINES (Lombardia)

**15 addetti/wbo**

**Wbo** da crisi di impresa promosso da un gruppo di dipendenti della **Novarossi World Srl**, leader di mercato nella produzione di micromotori per automodellismo, che, grazie all'alta qualità del prodotto offerto, era arrivata a fatturare **oltre 8 milioni** di euro. Il wbo potrà sfruttare il **know-how tecnico** dei dipendenti dell'azienda di origine, **esternalizzando** le fasi di lavorazione a basso valore aggiunto. **Obiettivo** è raggiungere **2 milioni di fatturato**, principalmente nel mercato **estero**, con l'impiego a regime di **15 lavoratori**. CFI ha deliberato un intervento di 650 mila euro. Nel progetto è previsto il coinvolgimento di ulteriori soci finanziatori per 300 mila euro.



continuiamo  
a tenerci per mano!

### 7. INTRECCI (Lombardia)

**134 addetti/sviluppo**

Cooperativa sociale lombarda attiva principalmente nel campo dell'**accoglienza**, della **salute mentale** e dell'**inclusione sociale**. Nel 2020 ha impiegato **134 lavoratori** e sviluppato volumi per **6,3 milioni** di euro. I **risultati storici positivi** hanno permesso di triplicare il **patrimonio netto**, oggi **1,7 milioni** di euro. La cooperativa intende acquisire e ristrutturare un immobile per sviluppare il progetto "**Alda Merini**", **comunità protetta ad alta assistenza** che ospita 20 adulti con problemi mentali. **Investimento complessivo: 1,4 milioni di euro**. Nel biennio 2020-2021 i soci hanno incrementato significativamente i mezzi propri e CFI è intervenuta a sostegno del progetto con un finanziamento di 900 mila euro, a cui partecipa anche Finlombarda.

### 8. EDILECO (Valle D'Aosta)

**70 addetti/wbo**

Continua a crescere la cooperativa di lavoro di **Aosta** che fa **bioedilizia**. Un **gruppo di giovani ingegneri, architetti, tecnici ed operai** specializzati in una **nicchia** del settore delle costruzioni, con la finalità di mettere a disposizione del mercato residenziale una nuova modalità di costruire, capace di migliorare le prestazioni energetiche e rispettare l'ambiente. CFI è intervenuta una prima volta in capitale nel 2015, quando la cooperativa impiegava **22 addetti** con un fatturato inferiore a **3 milioni di euro**. Nel 2020 i volumi raggiunsero i **7 milioni** con **50 lavoratori**. Nel **2021** l'impresa raddoppierà il fatturato, **15 milioni** con un organico di **70 unità**. Il capitale dei soci in questi anni ha raggiunto il valore di **1,8 milioni di euro**. CFI ha deliberato un nuovo intervento di 600 mila euro finalizzato agli investimenti in attrezzature.



### 9. LIBERITUTTI (Piemonte) **95 addetti/sviluppo**

Cooperativa sociale torinese nata nel 1999, che ha storicamente operato in una logica di **rete con altre imprese sociali**. Le principali attività: accoglienza e **integrazione** richiedenti asilo e cittadini non italiani, prima infanzia ed educazione, **sostegno alla comunità** e alle persone con disagio, sviluppo locale, commercio e artigianato sociale. Volumi 2021 pari a **6 milioni** con un margine operativo lordo che si conferma superiore al **5%**. **79 i soci lavoratori**. **Fatturato atteso in aumento** nel biennio 2022-2023, per tale motivo CFI delibera un intervento di 400 mila euro a sostegno del circolante.



### 10. CORES ITALIA (Emilia Romagna) **77 addetti/wbo**

**Workers buyout** da crisi di impresa nel settore delle porte da interni - laccate, in laminato, in micro laminato - avviato nel 2016. **77 persone** impiegate nel 2021, con un fatturato di oltre 10 milioni. Nel corso del 2020 la cooperativa ha rinnovato il management. Il nuovo piano marketing, commerciale ed organizzativo ha dato **risultati positivi** e gettato le basi per un biennio 2022-23 di **crescita** del fatturato e della produttività. Principali clienti **Leroy Merlin** e **Castorama**, ma anche un **marchio proprio**, Doorlife, dedicato al canale dei rivenditori e **prodotti certificati FSC**. Budget volumi 2022: **14 milioni** di euro. **Nuove collezioni**, finiture e cerniere innovative, abbattimento acustico, porte filo muro, diverse sono le nuove soluzioni offerte al mercato, oltre al servizio. Nel CdA del 15 dicembre viene deliberato un intervento di 500 mila euro.