

## CDA MAGGIO-AGOSTO 2021

### Delibere nuovi interventi



#### 1. RENO FONDERIE (Emilia Romagna)

**17 addetti/wbo**

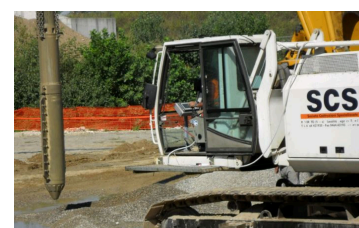
**Wbo** da crisi di impresa promosso da **18 dipendenti della Lem srl**, storica fonderia, fallita a novembre 2019, ancora operativa nel 2021, in esercizio provvisorio. Settore: pressofusione alluminio e lavorazioni meccaniche. Ubicazione: Alto Reno Terme, Bologna. La produzione si declina in diverse aree merceologiche: automobilistico, motociclistico, tessile, edile, riscaldamento abitativo, elettronico.

Tra i **principali clienti**: Ducati, Piaggio, Beta, Conti Valerio, Snap, Italkero, Sermete. L'attività è dislocata su **2 stabilimenti**: Porretta Terme, area fonderia; Marano di Gaggio Montano, sede amministrativa, ufficio tecnico con reparti di sbavatura, lavorazioni meccaniche montaggio e magazzino. **Fatturato target: 4 milioni di euro**. Organico a regime: 25 addetti.

#### 2. SCS (Trentino-Alto Adige)

**48 addetti/sviluppo**

Workers buy out da crisi di impresa promosso nel **1993** da un gruppo di soci lavoratori che avevano maturato una pluriennale esperienza nella realizzazione di **fondazioni, consolidamenti**, messa in sicurezza ed altre attività altamente specializzate nel settore delle costruzioni, soprattutto **infrastrutture**. Una realtà che oggi impiega **48 addetti**, fattura **12 milioni** di euro, ha consolidato un patrimonio netto di 4,5 milioni di euro ed ha acquisito un rilevante portafoglio lavori con clienti primari. CFI delibera un **intervento di 1,2 milioni** di euro per **investimenti** in macchinari, con l'obiettivo di favorire un aumento dei volumi e della produttività.



#### 3. VESTISOLIDALE (Lombardia)

**110 addetti/sviluppo**

Cooperativa di **inserimento lavorativo** milanese, nata nel **1998** e specializzatasi nell'ambito dei servizi ambientali. Impiega **110 lavoratori** grazie ai quali realizza un valore **della produzione di oltre 5 milioni** di euro. In questi anni l'impresa ha conseguito risultati positivi che hanno rafforzato il patrimonio netto, oggi pari a 4,5 milioni di euro, ed è cresciuta nel segmento della **raccolta di abiti usati**. Il CdA di CFI delibera un **intervento**

**di 1,3 milioni** di euro per cofinanziare un investimento di 5 milioni di euro per la costruzione di un impianto attraverso il quale la cooperativa completerà la filiera, occupandosi della selezione, cernita, igienizzazione e trattamento degli indumenti raccolti. A regime l'impianto potrà garantire una capacità produttiva di **15 mila tonnellate** anno ed un rilevante impatto occupazionale.

#### 4. FORLI AMBIENTE (Emilia Romagna)

**27 addetti/wbo**

**Wbo** promosso nel 2015 da un gruppo di lavoratori provenienti da una azienda specializzata in servizi di **igiene ambientale** e **trattamento** dei **rifiuti solidi**, soprattutto nel segmento industriale. CFI ha aderito al progetto nel 2016 ed ha apprezzato e sostenuto finanziariamente lo sviluppo dell'impresa. Tra il 2017 e il 2019 **il fatturato è passato da 4,8 a 10,7 milioni** di euro, **gli addetti da 18 a 50** a fronte di significativi **investimenti** in impianti e macchinari, pari a **2,8 milioni** di euro. Nel CdA di giugno CFI delibera un finanziamento a supporto del capitale circolante, apprezzando la crescita dell'impresa, non solo occupazionale, ma anche in termini di **competenze e tecnologia**.



#### 5. LOTTA CONTRO L'EMARGINAZIONE (Lombardia)

**267 addetti/sviluppo**

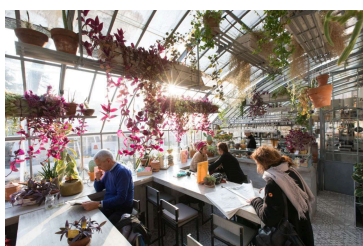
Cooperativa con 40 anni di esperienza in attività a forte **impatto sociale**, che si è costruita una importante reputazione nel territorio in cui opera: Città Metropolitana di Milano, Monza, Como, Varese, Sondrio. Le macro aree in cui è organizzata l'attività caratteristica sono 8 - **vulnerabilità** e inclusione sociale, infanzia e famiglia, **giustizia riparativa per minori** e adulti, disabilità, **disagio mentale**, maltrattamento, politiche giovanili, immigrazione e **tratta** - e hanno sviluppato un valore della **produzione di 9,7 milioni** di euro nel 2019 e 8,3 milioni di euro nel 2020, grazie al supporto di **267**

**lavoratori**. Negli ultimi **10 anni ha raddoppiato volumi e occupazione**, acquisendo nuove competenze, e dal 2014 è diventata una cooperativa sociale mista (A + B). CFI delibera un intervento di 700 mila euro a sostegno del capitale circolante.

## 6. TELSA (Puglia)

**16 addetti/wbo**

Nuovi investimenti in macchinari e nuove assunzioni per il **wbo pugliese** finanziato da CFI nel 2019, specializzato nella realizzazione e manutenzione di reti e impiantistica telefonica, soprattutto fibra ottica, ed apparati trasmissivi. Nel 2020 ha **fatturato 1,1 milioni** di euro ed impiegato **16 addetti**. La pandemia ha ampliato l'importanza delle reti di telecomunicazione, attraverso il ricorso allo smart-working, dad e videoconferenze, determinando un aumento delle richieste dei servizi di connessione fibra/adsl. **In forte crescita il fatturato** da budget 2021-2023.



## 7. KILOWATT (Emilia Romagna)

**25 addetti/sviluppo**

Cooperativa bolognese attiva nel campo dell'**educazione**, dell'**innovazione sociale**, della **formazione**, della **comunicazione**, della rigenerazione urbana e del food, nata nel 2014, dando vita al **progetto Serre Margherita** con l'obiettivo di creare spazi vocati all'inclusione, alla cultura, all'ambiente, a disposizione dei **cittadini** e delle **imprese**. Uno spazio in cui ha avviato il bar **bistrot Vetro**. Kilowatt impiega 25 persone, prevalentemente giovani, e professionisti. Fatturato 2020: 1,5 milioni di euro. L'**andamento storico positivo** ed il successo dello spazio Le Serre hanno dato

fiducia ai soci nel proseguire il **programma di espansione**. Nel 2020 entra nel vivo il progetto **Serra Madre**, una nuova area, di proprietà del Comune di Bologna, ottenuta in gestione per 16 anni, interamente da ristrutturare e riqualificare per avviare nuove attività, con un **investimento di oltre un milione e mezzo**, sostenuto dai diversi partner della cooperativa. CFI ha deciso di finanziare il progetto con un intervento di 400 mila euro

## 8. COOPSERVICE (Sicilia)

**24 addetti/sviluppo**

Cooperativa di lavoro con sede a **Siracusa**, con 24 addetti, di cui 14 soci, attiva soprattutto nella gestione di **impianti di selezione, riduzione e stoccaggio dei rifiuti**. **930 mila euro il fatturato 2020**, sono previsti volumi in crescita nel 2021/22. Nel primo semestre 2021 la cooperativa ha consuntivato ricavi per 796 mila euro, a fronte di 7.012 kg di volumi in ingresso, vs 10.645 kg lavorati nel corso del 2020. Nel 2022 è previsto un **investimento in un nuovo sito produttivo** per 1,1 milioni di euro. CFI ha deliberato un finanziamento agevolato di 545 mila euro.

