

CDA GENNAIO-APRILE 2021

Delibere nuovi interventi



1. AGRI GLOBAL SERVICE (Lombardia)

12 addetti/wbo

Wbo sostenuto da un gruppo di dipendenti e collaboratori di una storica ditta individuale, con sede in provincia di Mantova, operativa dal 1977 nella produzione e manutenzione di **attrezzature ed infrastrutture** per la **zootecnia**. A dicembre 2020 si sono dimessi per giusta causa, quindi hanno aderito al progetto cooperativo, apportando capitale sociale, una pluriennale esperienza nel settore e voglia di riscatto. Per rilanciare da subito il fatturato e conquistare nuove quote di mercato, i soci lavoratori hanno deciso di avviare un **rilevante piano di investimenti, in prevalenza macchinari nuovi**, sostenuto da CFI con un intervento in capitale e

finanziamento per complessivi 300 mila euro. Il fatturato mensile 2021 è in continua crescita. L'obiettivo è superare i **due milioni** di euro e aumentare il numero di occupati.

2. FORLÌ TANK FACTORY (Emilia Romagna)

7 addetti/wbo

Wbo da crisi di impresa nato il 4 novembre del 2020 per iniziativa di 5 dipendenti di una storica azienda di Forlì, nata alla fine degli anni 50. Core business: produzione di **serbatoi** di metallo destinati ai **veicoli industriali**. La cooperativa si è aggiudicata il ramo in affitto per due anni ed ha avviato a marzo l'attività, riscontrando una positiva risposta del mercato. Principali **clienti**: Dieci srl, PM Group, Binotto Polska, Prinoth srl, Jo Hydraulics, Mecbo, Palfinger Platform, Ajk, Interseal, Bai Antincendi srl, Cappellotto spa, Harsh Socage srl. Il wbo continuerà a rivolgersi ai clienti storici nazionali e al **mercato estero**. Fatturato target: 1.200 k. Numero **addetti**: 11. CFI è entrata nel capitale sociale e, nei prossimi mesi, erogherà un finanziamento per sostenere la crescita dei volumi.



3. PARCO DELL'OLTREGREVE (Toscana)

60 addetti/wbo

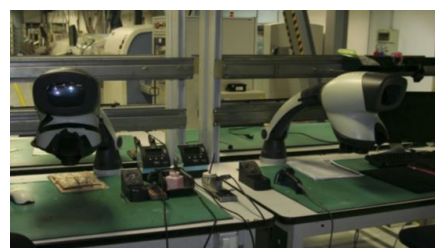
Wbo da crisi di impresa promosso da un gruppo di **dipendenti di Legnaia**, storica cooperativa agricola che produceva e distribuiva direttamente **prodotti food e garden**, attraverso alcuni **punti vendita**, con un volume di affari consolidato di 20 milioni di euro. Il 16 giugno il wbo **ha acquistato il negozio** in via di Villamagna, a Firenze, dal fallimento. Ha, inoltre, presentato una offerta per rilevare la **gestione di un secondo punto vendita**. Le due unità produttive sviluppano un fatturato a regime di 4 milioni di euro. In riferimento allo storico **negozio di Solliciano**,

Firenze, il più importante per volumi e notorietà, la cooperativa è in attesa di conoscere l'esito del **ricorso** presentato al Tar. La procedura ha infatti aggiudicato il ramo di azienda ad un concorrente, nonostante l'offerta superiore a 5 milioni di euro presentata dalla cooperativa, che ha esercitato la prelazione.

4. NEXT ELETTRONICA (Calabria)

17 addetti/wbo

Wbo da crisi di impresa fortemente voluto dagli ex dipendenti di Freelink Italia srl. Primo wbo in Calabria. I lavoratori, forti della loro pluriennale esperienza nella **progettazione e produzione di schede e sistemi elettronici** per conto di primari clienti, anche esteri, hanno costituito la cooperativa e formalizzato una proposta di acquisto del ramo di azienda al fallimento. Un investimento rilevante, considerando le migliorie da apportare alle linee di produzione, superiore al milione di euro. Il cda di CFI delibera un intervento di 500 mila euro. **I 16 soci lavoratori hanno investito 320 mila euro in capitale.**





5. CERAMICHE NOI (Umbria)

8 addetti/wbo

Wbo costituito a giugno 2019 da **11 ex dipendenti** della Stoneware srl, società operativa nella produzione di strumenti di cottura, articoli da regalo, arredo tavola e cucina, oggettistica varia in **ceramica**, che aveva deciso di delocalizzare la produzione. I soci lavoratori hanno investito **180 mila euro in capitale sociale** oltre a beneficiare di un intervento del Fondo Mutualistico. **Produzione** 2019 pari a 450 k; 760 k nel 2020, **oltre un milione di euro attesi nel 2021**, soprattutto rivolti al **mercato estero**, in prevalenza Stati Uniti. 15 il totale addetti. Competenze, motivazione, ricerca e sviluppo ed un mirato piano di investimenti per sostenere la

crescita. **Un piatto made in Umbria**, a Città di Castello, caratterizzato da tecniche di decorazione uniche, ora anche in versione antibatterica. CFI delibera **un intervento in partecipazione** per accompagnare la crescita.

6. PIAZZA GRANDE (Emilia Romagna)

103 addetti/sviluppo

Cooperativa **sociale bolognese** nata nel **1997** per dare una risposta ai **problemi abitativi** di coloro che vivono ai **margini della società**. **3,7 milioni** di euro il **fatturato 2020**, realizzato con il supporto di **100 lavoratori**, prevalentemente giovani, impiegati in diversi ambiti a forte **impatto sociale**: area socio-educativa e sanitaria, emergenza abitativa, **senza tetto**, prima accoglienza, richiedenti asilo, laboratori di comunità aperti a senza dimora e cittadini, inserimento lavorativo di persone svantaggiate. La cooperativa ha inoltre deciso di aumentare il suo investimento ed impegno nel **mercato del riuso**, sia nel brand, sia nel prodotto, inserendo nella gamma anche i beni di prestigio restaurati. CFI delibera un intervento in partecipazione.



7. LA VIGNA (Emilia Romagna)

75 addetti/sviluppo

Cooperativa **sociale** con sede a Reggio Emilia, fondata nel 1985, impegnata nell'**inserimento lavorativo** di persone svantaggiate. Principale attività: servizi di **igiene ambientale**. Impiega **75 lavoratori** per sviluppare un valore della produzione di **2,7 e/mln**. CFI delibera un intervento in partecipazione, finalizzato a sostenere, insieme a Emil Banca, un **investimento** di un milione e mezzo – capannone, opere di ristrutturazione e beni strumentali – grazie al quale aumenterà il fatturato, la redditività operativa, il numero di occupati ed il livello di competitività.