

Delibere nuovi interventi



1. 64BIZ (Lazio)

11 addetti/wbo

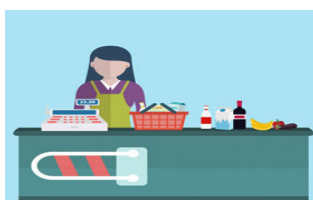
Wbo operativo dal 2014 nel settore della **post produzione audiovisiva** per iniziativa di un gruppo di ex dipendenti della Technicolor. In pochi anni **il fatturato è raddoppiato**, l'impresa non ha mai smesso di investire in tecnologia e competenze, in un segmento di nicchia che richiede aggiornamenti continui. **CFI dopo essere intervenuta inizialmente in capitale sociale, nel cda di gennaio delibera un secondo intervento** in capitale di debito.

Nuove commesse acquisite e nuovi investimenti nel 2018. Fra i principali clienti: Eagle Pictures, Lucky Red, Universal Pictures Italia, Pixelogic Media.

2. RAVIPLAST (Emilia Romagna)

26 addetti/wbo

Operazione di **wbo partecipata da CFI nel 2014**, in fase di start up. In questi anni l'impresa ha consolidato il fatturato e realizzato investimenti per 700 mila euro. Il settore della produzione di film e **sacchi in materiale plastico per imballaggio industriale** sta dando segnali di ripresa. Il **fatturato 2017 supera i 6,5 milioni** di euro. La cooperativa ha deliberato un significativo **piano di investimenti per il triennio 2018-2020** per rafforzare il reparto estrusione e stampa, per ridurre i consumi energetici e migliorare la produttività. Per concorrere alla copertura del fabbisogno finanziario, **Nel cda del 25 gennaio CFI delibera un ulteriore aumento di capitale sociale.**



3. FUTURA SOC.COOP (Sicilia)

10 addetti/start-up

In fase di perfezionamento un'altra operazione di **start up nel settore della gdo in Sicilia**. Sale a 9 il numero di **supermercati avviati negli ultimi 4 anni in forma di cooperativa di produzione e lavoro**, in cui **CFI ha deciso di investire**. Un fatturato complessivo superiore a **25 milioni di euro ed oltre 100 lavoratori**. La cooperativa Futura inaugurerà entro fine marzo un punto vendita a Palermo di 300 mq,

l'insegna sarà Despar, è stato infatti raggiunto un accordo con Ergon, uno dei principali protagonisti della distribuzione alimentare in Sicilia. I 10 soci lavoratori hanno sottoscritto una capitalizzazione di 100 mila euro. **CFI delibera un intervento combinato: capitale sociale + finanziamento agevolato (DM 04 12 2014) per sostenere gli investimenti.**

4. NUOVA BUTOS HO.RE.CA. (Emilia Romagna)

20 addetti/wbo

Wbo che vede inizialmente coinvolti una parte dei lavoratori – **19 unità** - di **Butos srl**, società nata nel 2008, specializzata soprattutto nella **produzione personalizzata di bustine da zucchero**, e nella realizzazione di altre categorie di prodotto affini: salviette detergenti, tovagliette americane, monodosi di olio e aceto. La cooperativa di lavoratori ha acquisito il ramo di azienda ed ora punta a **rilanciare i volumi**, anche grazie ad una nuova **partnership strategica con Coprob**, unico big player nella produzione di zucchero in Italia con un fatturato di oltre 200 milioni di euro. Fatturato target 2019: **3,5 milioni di euro.**





5. GOEL (Calabria)

45 addetti/sviluppo

Una realtà che opera nella **Locride dal 2003** per il cambiamento e per il riscatto della Calabria, si oppone attivamente alla **'ndrangheta** attraverso la creazione e lo sviluppo di un modello di **impresa sociale** in grado di affermarsi nel mercato e dare occupazione nel territorio. Diverse le attività del gruppo: **servizi socio sanitari**, inclusione stranieri, **turismo responsabile**, confezionamento **tessile** conto terzi, produzione tessuti artigianali, moda, produzione e **trasformazione di prodotti agricoli**, biocosmesi e ristorazione. **Valore della produzione: 2,9 milioni di euro**. I brand di prodotto: Cangiarì per la moda; Goel Bio per l'agroalimentare e I Viaggi del Goel per il turismo responsabile.

6. INDUSTRIA ABRUZZO (Abruzzo)

34 addetti/sviluppo

Wbo avviato nel 2014 da 10 lavoratori, **ex dipendenti della Bontempi spa**, azienda marchigiana costituita nel 1937 con pluriennale esperienza nella produzione di **giocattoli e strumenti musicali** in materiale plastico, entrata in crisi per una diversificazione che aveva disatteso le aspettative e indebitato l'azienda. Grazie ad un know how e competenze specifiche nello **stampaggio**, privo di ogni elemento di tossicità, la cooperativa di lavoratori continua oggi a portare avanti il core business, quindi a realizzare giocattoli musicali perfettamente intonati ed armonici, richiesti dal mercato nazionale e internazionale. In questi anni sono stati raggiunti **risultati positivi**, anche in termini di redditività. Il fatturato si è attestato intorno a **2,5 milioni di euro**. Oggi l'impresa occupa **34 addetti**, il numero di soci lavoratori è salito a 18 unità. CFI delibera un secondo intervento per sostenere **l'acquisizione di nuovi clienti nel segmento della componentistica in plastica per antifurti**.



7. FABBRICA DEI SEGNI (Lombardia)

96 addetti/sviluppo

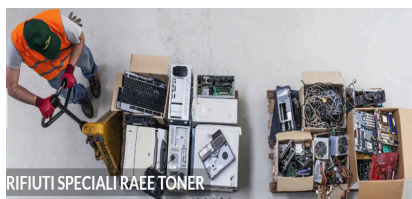
Nasce a Novate Milanese nel 1984 con lo scopo di avviare e gestire attività produttive che favoriscano **l'inserimento** nel mondo del **lavoro** di **sogetti con problemi psicologici**. Opera principalmente nel **settore editoriale** con due marchi - Fabbrica dei Segni e Il Melograno Editore. Oltre ad essersi specializzata nei **testi** che affrontano la **dislessia**, la cooperativa ha in catalogo **racconti per bambini**, **giochi da tavolo** e alcuni **testi para scolastici**. Per aumentare le occasioni di inserimento lavorativo e diversificare le attività, nel 2018 sarà avviato il cantiere per la realizzazione di un centro polifunzionale - **Fabrica Center** - dove saranno aggregate le principali gestioni ed avviate nuove iniziative: birrificio, ristorante, sala convegni, sale musicali, aree di aggregazione. CFI, oltre a deliberare un intervento in capitale sociale, sta collaborando con **Banca Etica** per attivare un **finanziamento agevolato** dedicato all'**economia sociale**.

8. LA FABBRICA DI OLINDA (Lombardia)

49 addetti/sviluppo

Olinda è un progetto collettivo nato nel 1996 con l'obiettivo di superare l'ex **Ospedale Psichiatrico Paolo Pini** di Milano. Il punto di partenza è stato quello di ricostruire contemporaneamente biografia e identità delle persone e **riconvertire gli spazi chiusi in luoghi aperti**. C'erano molte persone e anche tanto spazio, ma sia le relazioni che lo spazio erano configurati in forma di distanza: reparti, corridoi, camerate, muri. Nei suoi oltre vent'anni di vita la cooperativa ha dato opportunità di **inserimento lavorativo** e sociale a persone con disagio attraverso la gestione di diverse attività nel settore della **ristorazione**, **ospitalità** e **cultura**: bar ristorante Jodok; bistrot Olinda al Teatro Elfo Puccini; Olinda catering; ostello Olinda; teatro La Cucina; pizzeria Fiore, locale confiscato alla criminalità organizzata. CFI delibera un intervento in **prestito partecipativo**, per favorire la capitalizzazione dei soci, necessaria per sostenere il piano di crescita.





9. CIGNO VERDE (Emilia Romagna)

38 addetti/*sviluppo*

Nasce nel 1989, a Parma, su iniziativa del circolo locale Legambiente, con lo scopo di offrire **opportunità di lavoro a persone con disabilità** di varia natura e a detenuti ammessi al lavoro esterno. Opera nei servizi per la cura e la manutenzione del territorio. Collabora con il Consorzio Solidarietà Sociale, un gruppo che coinvolge 28 cooperative sociali e fattura oltre 30 milioni di euro. In questi anni lo sviluppo della **raccolta porta a porta** ha fatto consentire alla cooperativa di consolidare competenze e buone pratiche e di specializzarsi anche nel recupero di **rifiuti elettronici e toner**. **3 milioni di euro la produzione nel 2017**. CFI delibera un intervento finalizzato ad aumentare la **capitalizzazione** dell'impresa, che nel secondo semestre del 2018 dovrà rinnovare una parte del parco macchine.